



# Colorado Measures of Academic Success



## 7<sup>o</sup> Grado

### Estudios Sociales



Recurso de práctica en papel para estudiantes



## Recurso de práctica en papel para estudiantes

Colorado Measures of Academic Success (CMAS) es un programa de evaluación basado en estándares de Colorado diseñado para medir los Estándares Académicos de Colorado (CAS) en las áreas de contenido de ciencias, estudios sociales, artes del lenguaje en inglés y matemáticas. Las preguntas de muestra incluidas en este recurso dan a los estudiantes la oportunidad de familiarizarse con el formato de las preguntas que aparecen en los folletos de prueba en papel.

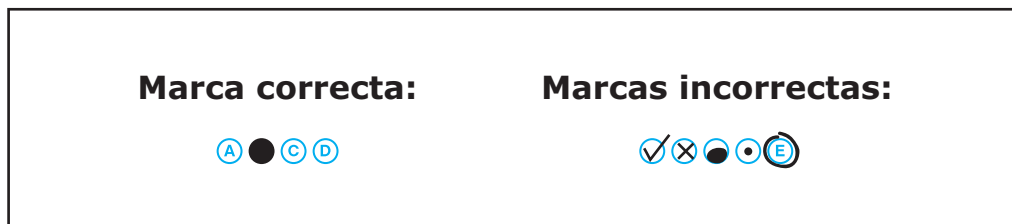
Aunque no se requiere el uso de las preguntas de muestra, es muy recomendable usarlas para ayudar a asegurar que los estudiantes estén familiarizados con los tipos de preguntas que pueden encontrar al tomar el examen en papel.

Las preguntas de muestra en CMAS Practice Resources no pretenden ser representativas de una prueba completa, ni tampoco pretenden cubrir todo el contenido evaluado o los tipos de preguntas. Para ver el marco conceptual de la evaluación, diseños de prueba de nivel elevado, rúbricas de evaluación, definición de evidencias a evaluar y estándares para las pruebas CMAS, visite: [https://www.cde.state.co.us/assessment/cmas\\_testdesign](https://www.cde.state.co.us/assessment/cmas_testdesign).

### Tipos de preguntas:

#### Preguntas de respuesta seleccionada

Las preguntas de respuesta seleccionada son preguntas de elección múltiple. Para responder, el estudiante indica su respuesta rellorando el(los) círculo(s) al lado de la opción de respuesta.



## **Adaptaciones de preguntas en línea que usan tecnología avanzada**

Las adaptaciones de preguntas en línea con tecnología avanzada les pueden pedir a los estudiantes que:

- Encierren en un círculo la respuesta correcta
- Completen una tabla con marcas de verificación, X, o letras de una lista de opciones de respuesta
- Rellenen el espacio en blanco
- Dibujen líneas conectando recuadros con respuestas correctas

# **PREGUNTAS DE MUESTRA**

1. Analiza la tabla.

### Relaciones comerciales entre Arabia Saudita y los Estados Unidos

Exportaciones de Arabia Saudita a los Estados Unidos	Exportaciones de los Estados Unidos a Arabia Saudita
Petróleo, químicos orgánicos, fertilizantes, productos de hierro y acero	Vehículos, maquinaria, óptica e instrumentos médicos

¿Cuál oración se apoya **mejor** en los datos de la tabla?

- Ⓐ Arabia Saudita es uno de los principales importadores de productos agrícolas estadounidenses.
- Ⓑ Los Estados Unidos y Arabia Saudita tienen buenas relaciones diplomáticas.
- Ⓒ Los recursos que tiene Arabia Saudita hacen que sea un valioso socio comercial.
- Ⓓ Arabia Saudita es una de los principales exportadores de productos agrícolas.

2. Escribe la letra del tipo de gobierno en el recuadro correcto en la tabla. Cada letra se puede usar solo una vez.

**Quién controla la autoridad del gobierno**

Los ciudadanos	Una persona	Un grupo selecto y pequeño
_____	_____	_____

- A.  Dictadura
- B.  Aristocracia
- C.  Democracia

**3.** Analiza la información.

En África, las caravanas de camellos cargados con sal, siguen viajando por los mismos caminos viajados por caravanas de sal, por miles de años.

Una caravana de sal comienza con trabajadores cargando sal en forma de ladrillos en los camellos. Las personas que guían las caravanas dirigen a los camellos a caminar en fila a través de amplias áreas de desierto. Cuando la caravana llega a una ciudad destino, se impone un impuesto sobre la sal, luego se descarga cuanto sal sea necesaria y se entrega a otras áreas.

¿Qué describe la información?

- A el empaque de la sal
- B el refinamiento de la sal
- C una ruta de comercio de sal
- D una mina de sal



4. Lee el pasaje y responde a la pregunta.

La Unión Europea (UE) fue establecida para fortalecer los lazos económicos y políticos entre sus países miembros. Algunas de las formas en que la UE lo logra es promoviendo el libre comercio entre los países miembros, ayudando a los países en crisis económica y regulando el euro, la moneda común de Europa.

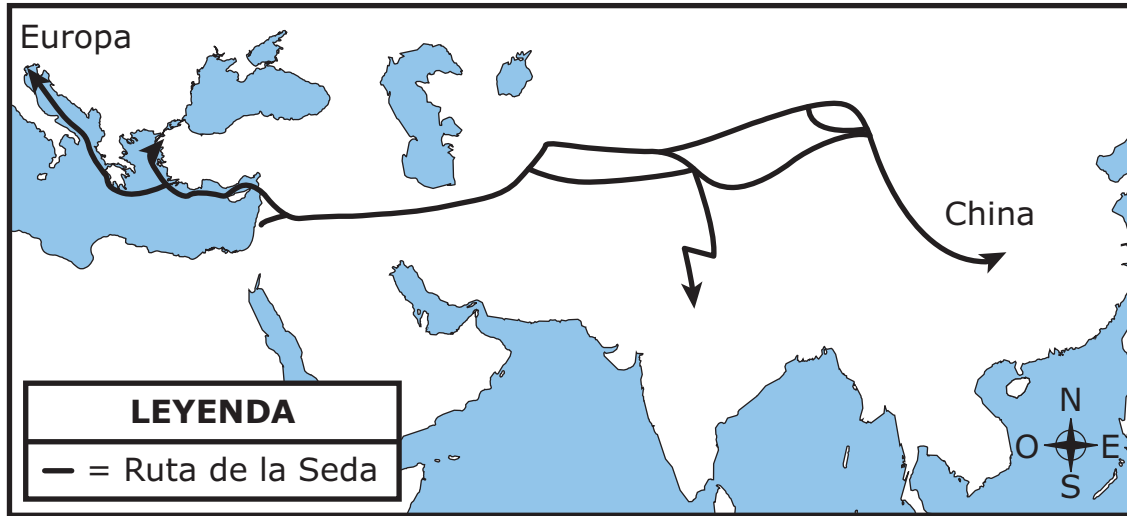
En 1986, Portugal ingresó a la Unión Europea. Desde la crisis económica mundial del 2008, la economía de Portugal ha estado al borde del colapso. Para 2013, la situación económica de Portugal parecía estar mejorando.

Según esta información, ¿cuál es una de las maneras en que la Unión Europea ayudó a Portugal durante su crisis económica?

- Ⓐ La Unión Europea proporcionó ayuda financiera a Portugal.
- Ⓑ La Unión Europea proporcionó tropas para proteger a los bancos de Portugal.
- Ⓒ La Unión Europea aumentó los impuestos a las importaciones recibidas por Portugal.
- Ⓓ La Unión Europea designó a nuevos líderes políticos para que gobernaran Portugal.

5. Analiza el mapa.

### Ruta de la Seda, años 800 a 1400



¿Cuál fue un efecto inicial de estas rutas comerciales?

- A La navegación mejoró gracias al uso del telescopio.
- B Tecnología china fue introducida en Europa.
- C La rotación de cultivos aumentó la producción de alimentos.
- D China derrotó las invasiones mongolas.

**6.** Lee la información.

La Comisión Económica para África de las Naciones Unidas (UNECA, en inglés) fomenta la cooperación económica entre las naciones de África. La comisión trabaja para incrementar la inversión en todas las áreas del desarrollo económico: agricultura, industria y redes de transporte. La comisión también promueve la participación en grandes mercados regionales.

¿Cuál de estas actividades sería **más probable** que promoviera la UNECA?

- Ⓐ la venta de equipo militar a los países de África
- Ⓑ la construcción de carreteras internacionales en África
- Ⓒ la importación de mercancías de Europa a África
- Ⓓ la imposición de impuestos a pequeños negocios en África

Instrucciones: Usa la información a continuación para responder la pregunta en la página siguiente.

**7.** Analiza la información.



Acueducto romano en Segovia,  
España

El Imperio Romano construyó acueductos para suministrar agua a Roma y a las ciudades dentro de sus territorios. Un acueducto es un puente o canal para el agua; los romanos los construyeron de ladrillo, piedra o concreto. Algunos acueductos estaban bajo tierra, y otros estaban en puentes arqueados construidos con un ángulo ligero para que el agua pudiera fluir sobre terreno desnivelado.

Escribe la letra de cada efecto de los acueductos romanos en el recuadro correcto en la tabla. Cada letra se puede usar solo una vez.

Usos del agua dulce	Efectos de los acueductos
<ul style="list-style-type: none"> <li>• irrigar las siembras durante las temporadas secas</li> <li>• quitar las rocas y la tierra durante la minería</li> </ul>	<p>_____</p>
<ul style="list-style-type: none"> <li>• proporcionar agua dulce para el uso en casa</li> <li>• quitar las aguas residuales</li> </ul>	<p>_____</p>
<ul style="list-style-type: none"> <li>• suministrar a las fuentes en toda la ciudad</li> <li>• suministrar a los baños públicos donde se reunían los romanos para socializar</li> </ul>	<p>_____</p>

- A. para proporcionar gozo a los ciudadanos
- B. para reducir la probabilidad de enfermedades
- C. para apoyar el trabajo

8. ¿En qué actividad exige el gobierno de Estados Unidos que participen **la mayoría** de los ciudadanos adultos?

- Ⓐ asistir a audiencias legislativas
- Ⓑ cumplir con el servicio militar
- Ⓒ votar en las elecciones
- Ⓓ participar en jurados

9. Analiza las tablas.

**Principales productores de petróleo en el mundo, 2011 (miles de barriles por día)**

Clasificación	País	Producción
1	Arabia Saudita	11,153
2	Rusia	10,229
3	Estados Unidos	10,136
4	China	4,289

**Principales consumidores de petróleo en el mundo, 2011 (miles de barriles por día)**

Clasificación	País	Consumo
1	Estados Unidos	18,949
2	China	9,810
3	Japón	4,464
4	India	3,360

Fuente: Agencia de Protección Ambiental

¿Qué conclusión se puede sacar según los datos de las tablas?

- Ⓐ El consumo de petróleo en Estados Unidos es mayor que su producción de petróleo.
- Ⓑ La producción de petróleo en China es mayor que su consumo de petróleo.
- Ⓒ El consumo de petróleo en Arabia Saudita es el mayor en el mundo.
- Ⓓ El consumo de petróleo en la India es el más bajo en el mundo.

**10.** Lee el pasaje.

Ibn Battuta (1304-1369 d. C.) fue un explorador medieval de Marruecos conocido por escribir sobre sus viajes.

Fui a la ciudad de **Adén**<sup>1</sup>, que está **situada**<sup>2</sup> a orillas del mar. Esta es una ciudad grande, pero sin semillas, ni agua, ni árboles. Sin embargo, tienen depósitos en los que recogen el agua de lluvia para beber. Aquí residen algunos comerciantes ricos y, de vez en cuando, llegan ahí barcos de la India. Los habitantes son modestos y religiosos.

“Los viajes de Ibn Batutta” traducido por el Reverendo Samuel Lee —  
Dominio público

<sup>1</sup> **Adén**—una ciudad en la Península Arábiga

<sup>2</sup> **situada**—ubicada

Basado en el pasaje, ¿qué observaciones hizo Ibn Battuta sobre Adén? Selecciona **tres** respuestas.

- A recursos naturales
- B tipo de gobierno
- C cultura
- D historia
- E comercio



**11.** Encierra en un círculo una respuesta correcta en cada recuadro para completar las oraciones.

Los derechos de los ciudadanos son gravemente limitados por \_\_\_\_\_ mientras

una monarquía constitucional  
un estado totalitario  
una república

que en \_\_\_\_\_, los ciudadanos

una democracia  
una monarquía absoluta  
una dictadura

tienen más derechos.

**12.** Lee el pasaje.

### **El entorno físico de Japón**

Japón es un país insular pequeño con una superficie de 377,915 kilómetros cuadrados. En comparación, Estados Unidos tiene una superficie terrestre total de 9,826,675 kilómetros cuadrados. El terreno de Japón es montañoso en gran parte. Debido a esta geografía accidentada, muy poco terreno se puede usar para la agricultura. Japón tiene una de las flotas pesqueras más grandes del mundo. Como resultado, la pesca es parte importante de la economía. Japón casi no tiene recursos naturales como petróleo o gas natural, y hay muy pocos depósitos minerales.

Según este pasaje, ¿cómo influye el entorno físico de Japón en la economía?

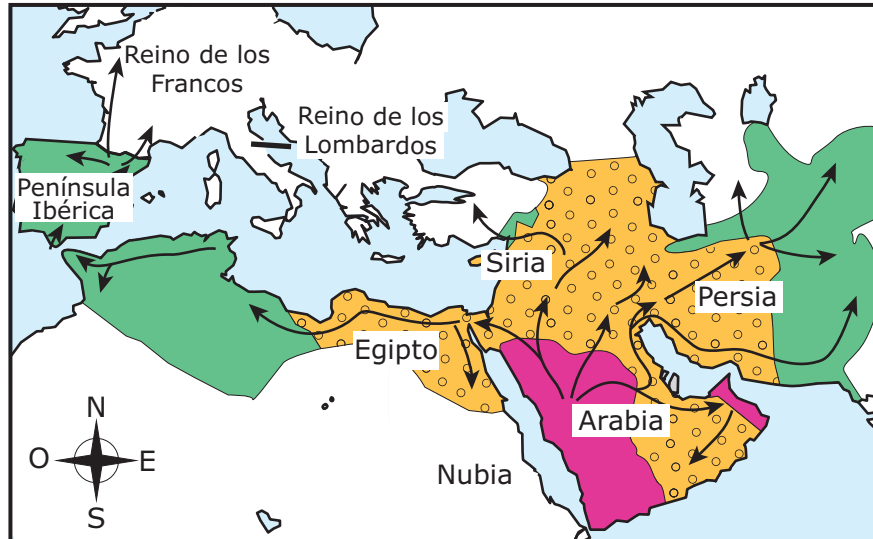
- A Las fábricas procesan muchos tipos de productos agrícolas.
- B Los negocios se tienen que expandir en áreas rurales.
- C La minería proporciona muchos empleos a los ciudadanos.
- D Las compañías deben importar combustible.

**VOLTEA LA PÁGINA Y  
CONTINÚA TRABAJANDO**





Instrucciones: Utiliza la información a continuación para responder a la pregunta en la siguiente página.

13. Analiza el mapa.

### Propagación del Islam, 622–750 d. C.



#### LEYENDA

-  el Islam bajo Mahoma, 622–632
-  territorio añadido 632–661
-  territorio añadido 661–750
-  campañas militares

Encierra en un círculo una respuesta correcta en cada recuadro para completar las oraciones.

Según el mapa, las campañas militares árabes propagaron el Islam \_\_\_\_\_ . El Islam se propagó a Egipto

al Reino de los Francos  
a Persia  
a Nubia

antes de llegar \_\_\_\_\_ .

al Reino de los Lombardos  
a la Península Ibérica  
a Siria

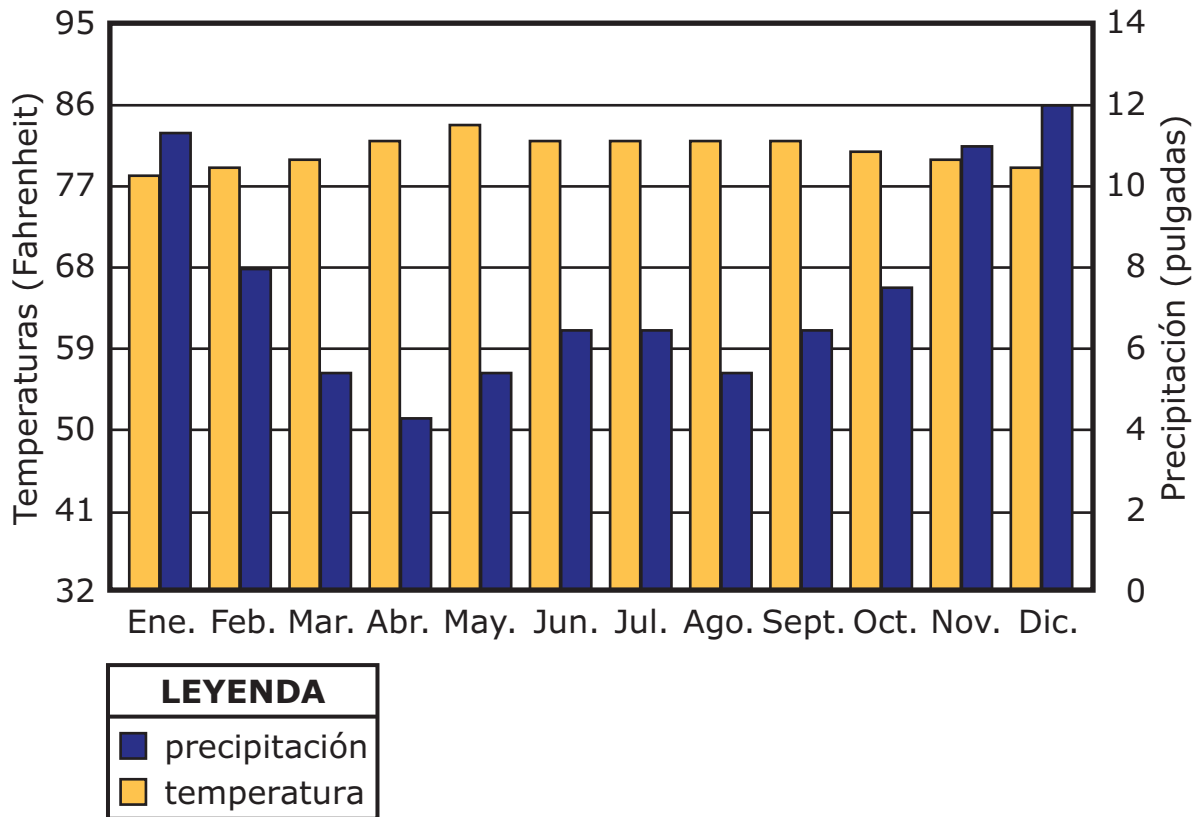
**14.** ¿Qué evento **más probablemente** causaría una disminución en la demanda de automóviles grandes?

- (A) un incremento en los ingresos del consumidor
- (B) un incremento en el precio del combustible
- (C) una disminución en la producción del acero
- (D) una disminución en el precio de los neumáticos

Instrucciones: Utiliza la información a continuación para responder a la pregunta en la siguiente página.

15. Analiza la gráfica.

**Gráfica climática de Tacloban, Filipinas**



Escribe en el recuadro las letras de los **dos** meses con **más** precipitaciones. Cada letra podrá utilizarse una vez.

**Meses con más precipitaciones**

\_\_\_\_\_

A. Enero

B. Mayo

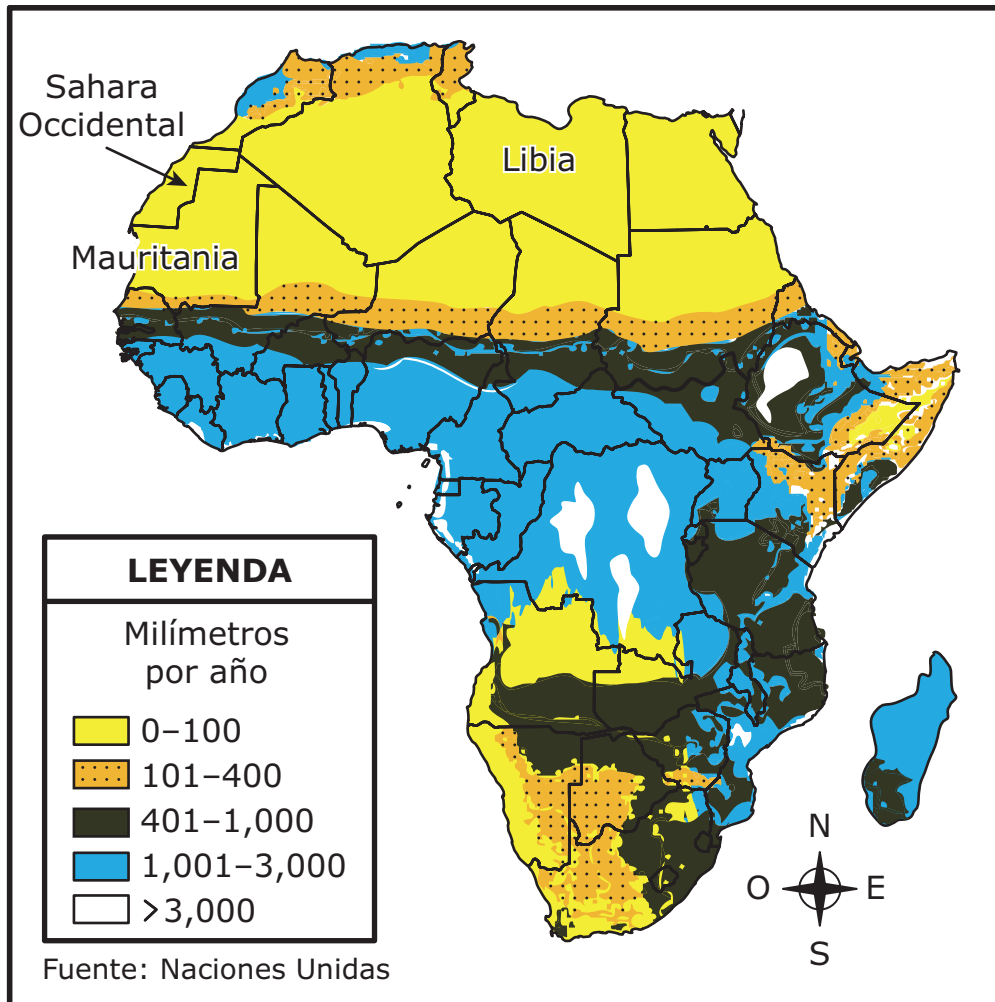
C. Julio

D. Agosto

E. Diciembre

16. Analiza el mapa.

### Precipitación promedio anual en África



Basado en la información del mapa, ¿qué condición es **más probable** que afecte a las naciones de Mauritania, Libia y el Sahara Occidental?

- (A) tormentas de nieve
- (B) niebla espesa
- (C) inundaciones
- (D) sequía



**17.** Analiza la lista.

### **Características del gobierno teocrático de Irán**

- El país es gobernado por el líder religioso de mayor rango.
- Los funcionarios electos tienen autoridad pero tienen que ceder ante los deseos del líder religioso.
- El sistema legal se basa en principios religiosos.
- El Consejo de Guardianes formado por jueces y líderes religiosos seleccionan los candidatos a la elección.
- \_\_\_\_\_

¿Cuál inferencia sobre la responsabilidad de un ciudadano de Irán se puede hacer utilizando la información de esta lista?

- A Los ciudadanos deben alentar la conversión religiosa.
- B Los ciudadanos deben promover la libertad religiosa.
- C Los ciudadanos deben observar los días festivos religiosos.
- D Los ciudadanos deben obedecer las leyes religiosas.

**18.** Lee el pasaje.

En el Imperio Bizantino no existía una línea divisoria clara entre religiosos y no religiosos. El pueblo debía reconocer la autoridad tanto de la iglesia como del imperio. Esto se ponía de manifiesto cada vez que el jefe de la Iglesia Ortodoxa Oriental coronaba al emperador.

Basado en el texto, ¿qué pregunta sería **más** útil al investigar el sistema político del Imperio Bizantino?

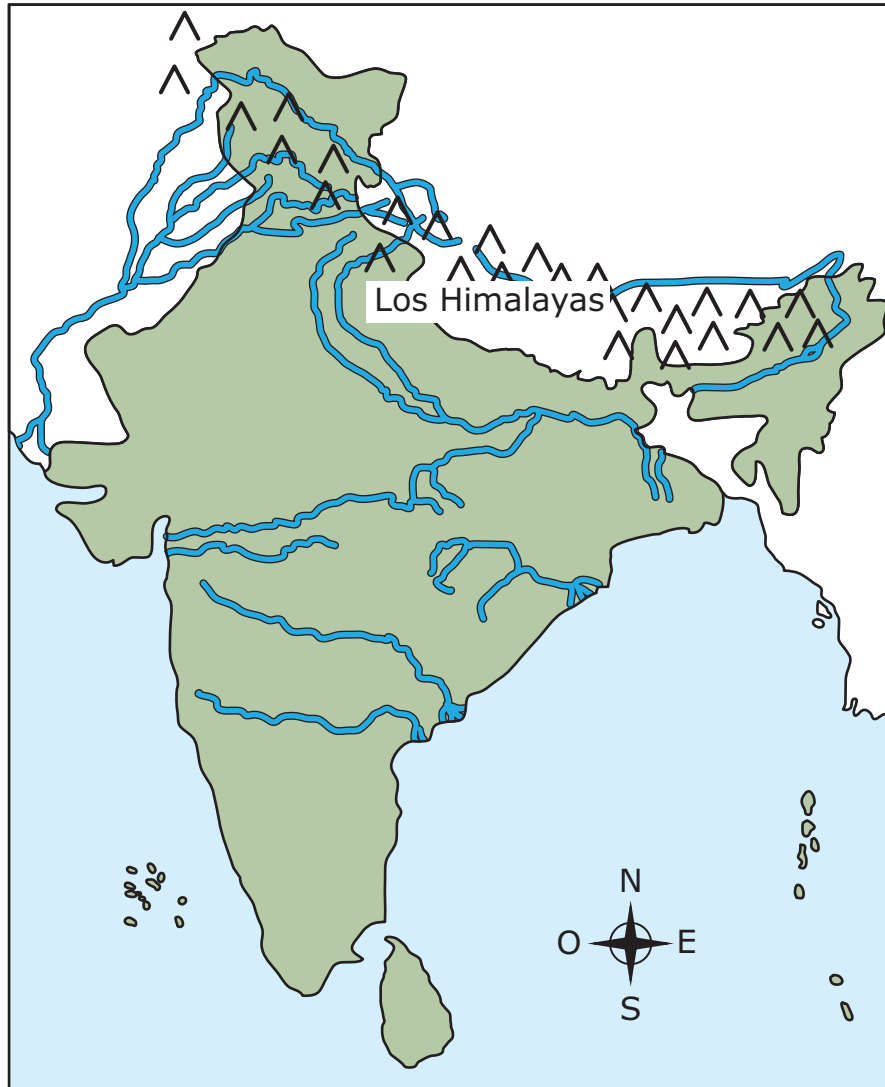
- Ⓐ ¿Cómo se relacionaban la religión y el gobierno en el Imperio Bizantino?
- Ⓑ ¿Cómo las diversas creencias religiosas fortalecieron al gobierno bizantino?
- Ⓒ ¿Cómo influyeron los líderes religiosos extranjeros en el gobierno bizantino?
- Ⓓ ¿Cómo se honraban la religión y el gobierno en el Imperio Bizantino?

**VOLTEA LA PÁGINA Y  
CONTINÚA TRABAJANDO**

Instrucciones: Utiliza la información a continuación para responder a la pregunta en la siguiente página.

19. Analiza el mapa.

### India



#### LEYENDA

^ = montaña

~ = río

Escribe la letra que le corresponde a cada línea en blanco en la tabla para cada frase. Cada letra podrá utilizarse solo una vez.

<b>Característica geográfica</b>	<b>Ventajas para las civilizaciones de la antigua India</b>
Cordilleras montañosas al norte	_____
Grandes sistemas fluviales que fluyen desde las montañas hasta el océano	_____
Fuertes tormentas en verano que vienen del océano	_____

- A.
- B.
- C.
- D.

**20.** ¿Qué afirmación describe la participación de la ciudadanía en la democracia directa de la antigua Atenas?

- A Los ciudadanos elegían un grupo de representantes para crear leyes.
- B Todos los ciudadanos elegían un solo líder para promulgar leyes.
- C Los ciudadanos más ricos votaban por propuestas de ley.
- D Todos los ciudadanos votaban por propuestas de ley.

21. Analiza la fotografía.



**Los restos de Mohenjo-daro, una ciudad construida en Pakistán alrededor del año 2,500 a. C.**

Basado en la fotografía, ¿cómo es **más probable** que haya contribuido el medio ambiente de Pakistán al modo de vida de las personas en Mohenjo-daro?

- Ⓐ Permitió a su sociedad construir edificios que condujeron al desarrollo de un asentamiento permanente.
- Ⓑ Permitió la práctica de la agricultura al proporcionar tierras para la construcción de canales de riego.
- Ⓒ Permitió la construcción de edificios que pudieran resistir terremotos y la erosión.
- Ⓓ Permitió a su sociedad comerciar al proveer materiales para la construcción de caminos.

**22.** Lee la información.

Durante los años de 1500, Portugal estableció un acuerdo comercial con el Reino de El Congo del Oeste de África. Esta carta del rey Alfonso I de El Congo al rey Joao III de Portugal trata de las relaciones comerciales entre los dos reinos.

Señor, su Alteza debe saber cómo se está perdiendo nuestro reino de muchas maneras . . . ya que esto es causado por el exceso de libertad dada . . . los comerciantes que tienen permitido venir a este reino a poner sus bazares con productos . . . prohibido por nosotros y el cual extienden por nuestros reinos . . . por lo que está causando un gran daño. . . .

— Rey Alfonso I, 1526

¿Qué pregunta se debe hacer para poder determinar la exactitud de esta versión?

- A ¿Cómo llegó esta carta desde Portugal al reino de El Congo?
- B ¿Qué impacto tuvo esta carta en las relaciones comerciales?
- C ¿Qué tan consistente es esta carta con las otras fuentes?
- D ¿Cuándo se tradujo esta carta al inglés?

**23.** ¿A cuál grupo se le permitió ser ciudadanos en las antiguas ciudad-estados de Atenas y Esparta?

- A comerciantes extranjeros
- B hombres propietarios de tierras
- C artesanos
- D siervos

**24.** Lee la información.

Beneficios del océano:

- El agua absorbe el dióxido de carbono y el calor de la atmósfera
- La gente puede bucear y disfrutar de otras actividades turísticas
- Se pueden extraer minerales del fondo del mar
- Se pueden transportar mercancías a grandes distancias
- El plancton proporciona oxígeno al aire

Según la información, ¿cuáles son **tres usos económicos** de los océanos?

- A regulación de temperatura
- B oportunidades de minería
- C transporte de carga
- D purificación del aire
- E recreación

**Este es el final de las preguntas de muestra.**





