

Colorado Measures of Academic Success



7^o Grado

Estudios Sociales



Recurso de práctica en papel para estudiantes

Ítems de muestra - Use con los recursos de muestra

Recurso de práctica en papel para estudiantes

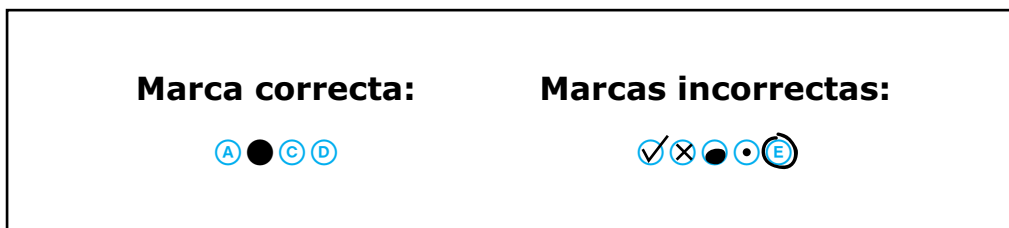
Colorado Measures of Academic Success (CMAS) es un programa de evaluación basado en estándares de Colorado diseñado para medir los Estándares Académicos de Colorado (CAS) en las áreas de contenido de ciencias, estudios sociales, artes del lenguaje en inglés y matemáticas. Los ítems de muestra incluidos en este recurso dan a los estudiantes la oportunidad de familiarizarse con el formato de los ítems de prueba que aparecen en los libros de prueba en papel. Los ítems de muestra no están diseñados para ser una prueba completa, ni intentan cubrir todo el contenido evaluado o todos los tipos de ítems.

Aunque no se requiere el uso de los ítems de muestra, se recomienda considerablemente para ayudar a asegurar que los estudiantes estén familiarizados con los tipos de ítems que pueden encontrar al tomar el examen en papel.

Tipos de ítems:

Ítems de respuesta seleccionada

Los ítems de respuesta seleccionada son preguntas de elección múltiple. Para responder, el estudiante indica su respuesta rellenando el(los) círculo(s) al lado de su opción de respuesta.



Ítems de respuesta construida

Los ítems de respuesta construida son preguntas o apuntes que requieren una respuesta independiente por escrito. Para responder, el estudiante escribe su respuesta en el cuadro de respuesta en el libro de prueba.

Tipos de ítems convertidos de los en línea que tienen tecnología avanzada

Los ítems en línea con tecnología avanzada convertidos al formato de prueba en papel les pueden pedir a los estudiantes que:

- Encierre en un círculo la respuesta correcta
- Complete una tabla con marcas de verificación, X, o letras de una lista de opciones de respuesta
- Rellene el espacio en blanco
- Dibuje líneas de cuadros para corregir respuestas
- Complete un gráfico de barras o histograma

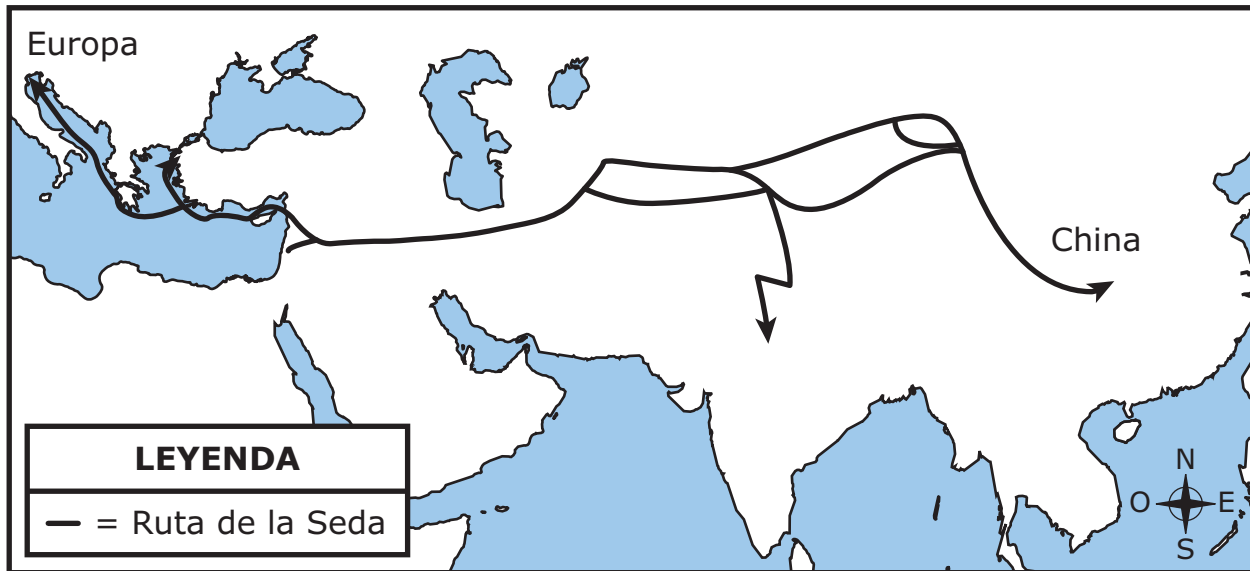
Eventos de rendimiento

Un evento de rendimiento es un grupo de ítems que se relacionan con un conjunto de recursos acerca de un tema de estudios sociales. Haga referencia al Documento de recursos de muestra para los recursos que corresponden con los ítems de muestra en este documento.

CONJUNTO DE ÍTEMS 1

1. Analiza el mapa.

Ruta de la Seda, años 800 a 1400



¿Cuál fue un efecto inicial de estas rutas comerciales?

- Ⓐ La navegación mejoró gracias al uso del telescopio.
- Ⓑ Tecnología china fue introducida en Europa.
- Ⓒ La rotación de cultivos aumentó la producción de alimentos.
- Ⓓ China derrotó las invasiones mongolas.

2. Lee la información.

La Carta Magna se considera un documento importante en la trayectoria de Inglaterra hacia la democracia. El rey John de Inglaterra fue obligado por parte de su gente a emitir la Carta Magna en el año 1215. La Carta Magna declaraba que se debía crear un parlamento que creara leyes y que las personas debían ser castigadas por violar las leyes en vez de por hacer enojar al rey. Estas declaraciones redujeron el poder del rey.

Con base en la información, ¿de qué manera cambió la Carta Magna el gobierno de Inglaterra?

- A un pequeño grupo de personas que mantenía el orden por la fuerza
- B un líder elegido por la mayoría de las personas
- C una democracia directa votaba sobre las leyes
- D un rey y un sistema de leyes

3. Lee la información.

Beneficios del océano:

- El agua absorbe el dióxido de carbono y el calor de la atmósfera
- La gente puede bucear y disfrutar de otras actividades turísticas
- Se pueden extraer minerales del fondo del mar
- Se pueden transportar mercancías a grandes distancias
- El plancton proporciona oxígeno al aire

Según la información, ¿cuáles son **tres usos económicos** de los océanos?

- Ⓐ regulación de temperatura
- Ⓑ oportunidades de minería
- Ⓒ transporte de carga
- Ⓓ purificación del aire
- Ⓔ recreación

Instrucciones: Usarás la información en tu Cuaderno de consulta para contestar la siguiente serie de preguntas. Abre la Conjunto de recursos 1 de tu Cuaderno de consulta y analiza las fuentes de Las Guerras Púnicas en las páginas de la 6 a la 12 para contestar las preguntas de la 4 a la 9.

4. Utilizando la Fuente 4, ¿cuál enunciado describe **mejor** el punto de vista de Escipión en la última cita sobre la Tercera Guerra Púnica?

- A Escipión está molesto porque es incapaz de recolectar las riquezas de la ciudad a pesar de que Cartago es próspera.
- B A Escipión le preocupa que sus soldados se mueran de hambre durante la batalla con Cartago.
- C A Escipión le entristece ser testigo de la desaparición de una gran ciudad, aunque Cartago fuera su enemigo.
- D A Escipión le preocupa la amenaza de los ejércitos y de las armas de Cartago.

5. Según las fuentes, ¿cuál de estos eventos ocurrió durante la Tercera Guerra Púnica?

- A Los romanos y los cartagineses estuvieron en guerra contra otras naciones y después lucharon entre ellos.
- B Los romanos se defendieron de un ataque sorpresa cartaginés en sus puertos marítimos y bahías.
- C Los romanos y los cartagineses lucharon en territorios que ambos consideraban suyos.
- D Los romanos viajaron a Cartago y atacaron la ciudad para destruir una potencia rival.

6. Utilizando las fuentes, determina los efectos de las Guerras Púnicas. Escribe **una** letra en cada recuadro para completar correctamente la tabla.

Efectos de las Guerras Púnicas

Efecto de la Primera Guerra Púnica	Roma tomó posesión de la isla de Sicilia.
Efecto de la Segunda Guerra Púnica	
Efecto de la Tercera Guerra Púnica	
Efecto a largo plazo de las Guerras	

A. Roma se convirtió en la potencia dominante de toda la región mediterránea.

B. Roma destruyó Cartago.

C. Una gran parte del Mediterráneo occidental pertenecía a Roma.

7. Utilizando la Fuente 3, explica por qué es **muy probable** que Aníbal haya incluido elefantes en su ejército. Utiliza **dos** evidencias de la fuente para apoyar tu respuesta.

8. Durante la Tercera Guerra Púnica, los romanos tuvieron bajo asedio a Cartago por tierra. Con base en la fuente 4, ¿cómo es **más probable** que el puerto haya contribuido a que Cartago pudiera contener al ejército romano fuera de sus muros por tres años? Usa **dos** piezas de evidencia de la fuente para apoyar tu respuesta.

9. Utilizando la Fuente 2, explica por qué Cartago y Roma entraron en guerra. Utiliza **dos** evidencias de la fuente para apoyar tu respuesta.

Has completado todas las preguntas relacionadas con las fuentes de Las Guerras Púnicas.

Instrucciones: Usa la información a continuación para responder la pregunta en la página siguiente.

10. Analiza la información.



© age fotostock Spain, S.L. / Alamy

**Acueducto romano en Segovia,
España**

El Imperio Romano construyó acueductos para suministrar agua a Roma y a las ciudades dentro de sus territorios. Un acueducto es un puente o canal para el agua; los romanos los construyeron de ladrillo, piedra o concreto. Algunos acueductos estaban bajo tierra, y otros estaban en puentes arqueados contruidos con un ángulo ligero para que el agua pudiera fluir sobre terreno desnivelado.

Traza una línea de cada efecto de los acueductos romanos a su lugar dentro de la tabla.

Usos del agua dulce	Efectos de los acueductos
<ul style="list-style-type: none"> • irrigar las siembras durante las temporadas secas • quitar las rocas y la tierra durante la minería 	
<ul style="list-style-type: none"> • proporcionar agua dulce para el uso en casa • quitar las aguas residuales 	
<ul style="list-style-type: none"> • suministrar a las fuentes en toda la ciudad • suministrar a los baños públicos donde se reunían los romanos para socializar 	

para proporcionar gozo a los ciudadanos

para reducir la probabilidad de enfermedades

para apoyar el trabajo

11. ¿Qué enunciado define **mejor** la ley de la oferta y la demanda?

- Ⓐ La ley describe la relación entre las cantidades de un producto que el consumidor está dispuesto a comprar y las cantidades que los productores están dispuestos a proporcionar a cierto precio.
- Ⓑ La ley describe la conexión entre la cantidad de financiamiento que inversionistas le proporcionan a una industria y el precio y las cantidades de productos producidos por la industria.
- Ⓒ La ley determina el nivel en el cual los aranceles que se les imponen a los productos importados dejan de generar una unidad adicional de ingreso gubernamental.
- Ⓓ La ley compara el precio y la calidad de diversos productos competidores a medida que van cambiando las cantidades de dichos productos.

12. Lee la información.

La Comisión Económica para África de las Naciones Unidas (UNECA, en inglés) fomenta la cooperación económica entre las naciones de África. La comisión trabaja para incrementar la inversión en todas las áreas del desarrollo económico: agricultura, industria y redes de transporte. La comisión también promueve la participación en grandes mercados regionales.

¿Cuál de estas actividades sería **más probable** que promoviera la UNECA?

- Ⓐ la venta de equipo militar a los países de África
- Ⓑ la construcción de carreteras internacionales en África
- Ⓒ la importación de mercancías de Europa a África
- Ⓓ la imposición de impuestos a pequeños negocios en África

13. Traza líneas para relacionar cada tipo de impuesto a su definición.

Impuesto	Definición
impuesto sobre los ingresos	impuesto que se paga al comprar un producto
impuesto sobre la propiedad	impuesto que se paga para apoyar a los trabajadores jubilados
impuesto sobre las ventas	impuesto que se paga al gobierno sobre el sueldo recibido
impuesto del Seguro Social	impuesto que se paga anualmente sobre el valor de una casa

14. ¿En qué actividad exige el gobierno de Estados Unidos que participen **la mayoría** de los ciudadanos adultos?

- (A) asistir a audiencias legislativas
- (B) cumplir con el servicio militar
- (C) votar en las elecciones
- (D) participar en jurados

15. Lee la información.

Durante los años de 1500, Portugal estableció un acuerdo comercial con el Reino de El Congo del Oeste de África. Esta carta del rey Alfonso I de El Congo al rey Joao III de Portugal trata de las relaciones comerciales entre los dos reinos.

Señor, su Alteza debe saber cómo se está perdiendo nuestro reino de muchas maneras . . . ya que esto es causado por el exceso de libertad dada . . . los comerciantes que tienen permitido venir a este reino a poner sus bazares con productos . . . prohibido por nosotros y el cual extienden por nuestros reinos . . . por lo que está causando un gran daño. . . .

— Rey Alfonso I, 1526

¿Qué pregunta se debe hacer para poder determinar la exactitud de esta versión?

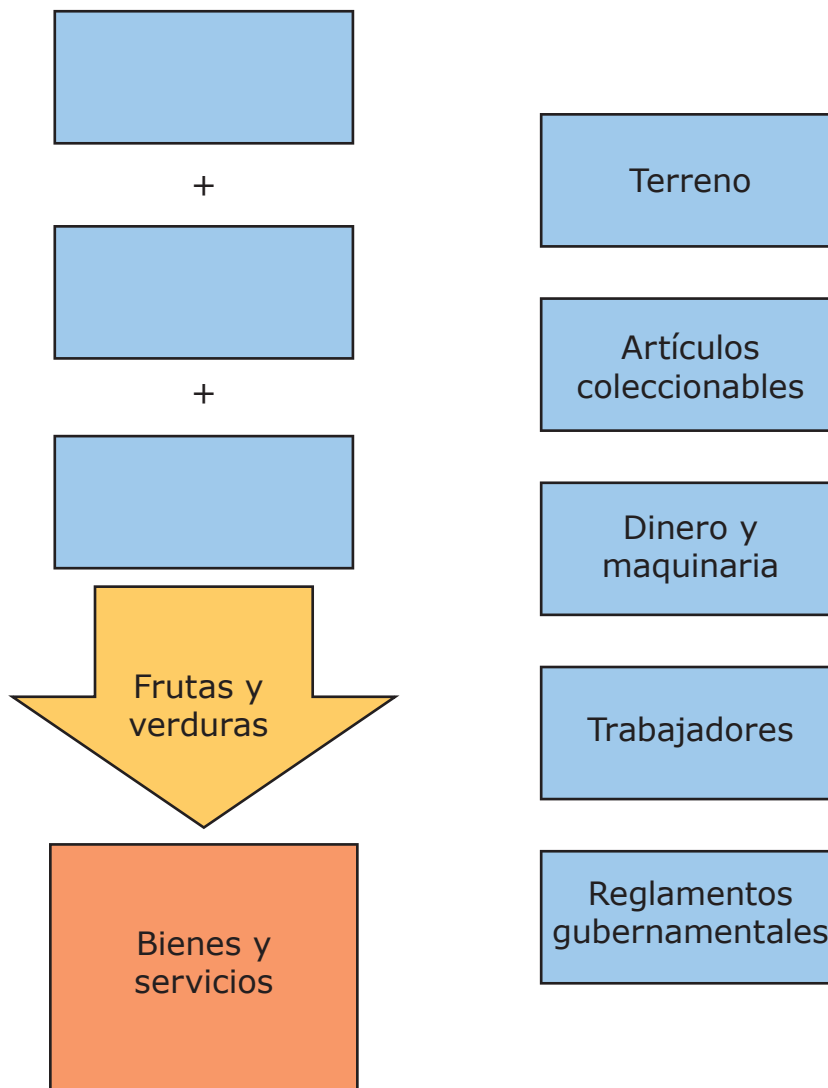
- Ⓐ ¿Cómo llegó esta carta desde Portugal al reino de El Congo?
- Ⓑ ¿Qué impacto tuvo esta carta en las relaciones comerciales?
- Ⓒ ¿Qué tan consistente es esta carta con las otras fuentes?
- Ⓓ ¿Cuándo se tradujo esta carta al inglés?

Este es el final del conjunto de ítems 1.

CONJUNTO DE ÍTEMS 2

Instrucciones: Usa la información a continuación para responder la pregunta en la página siguiente.

1. Analiza la información.



¿Qué **tres** recursos de la lista a la derecha completan **mejor** el diagrama a la izquierda?

A

Terreno

Artículos
coleccionables

Dinero y
maquinaria

B

Artículos
coleccionables

Dinero y
maquinaria

Reglamentos
gubernamentales

C

Terreno

Dinero y
maquinaria

Trabajadores

D

Terreno

Artículos
coleccionables

Reglamentos
gubernamentales

2. Analiza la lista.

Características del gobierno teocrático de Irán

- El país es gobernado por el líder religioso de mayor rango.
- Los funcionarios electos tienen autoridad pero tienen que ceder ante los deseos del líder religioso.
- El sistema legal se basa en principios religiosos.
- El Consejo de Guardianes formado por jueces y líderes religiosos seleccionan los candidatos a la elección.
- _____

¿Cuál inferencia sobre la responsabilidad de un ciudadano de Irán se puede hacer utilizando la información de esta lista?

- Ⓐ Los ciudadanos deben alentar la conversión religiosa.
- Ⓑ Los ciudadanos deben promover la libertad religiosa.
- Ⓒ Los ciudadanos deben observar los días festivos religiosos.
- Ⓓ Los ciudadanos deben obedecer las leyes religiosas.

3. Lee el pasaje.

El entorno físico de Japón

Japón es un país insular pequeño con una superficie de 377,915 kilómetros cuadrados. En comparación, Estados Unidos tiene una superficie terrestre total de 9,826,675 kilómetros cuadrados. El terreno de Japón es montañoso en gran parte. Debido a esta geografía accidentada, muy poco terreno se puede usar para la agricultura. Japón tiene una de las flotas pesqueras más grandes del mundo. Como resultado, la pesca es parte importante de la economía. Japón casi no tiene recursos naturales como petróleo o gas natural, y hay muy pocos depósitos minerales.

Según este pasaje, ¿cómo influye el entorno físico de Japón en la economía?

- A Las fábricas procesan muchos tipos de productos agrícolas.
- B Los negocios se tienen que expandir en áreas rurales.
- C La minería proporciona muchos empleos a los ciudadanos.
- D Las compañías deben importar combustible.

Instrucciones: Usa la información a continuación para responder la pregunta en la página siguiente.

4. Analiza la tabla.

	China	Japón
Votación	todo ciudadano de 18 años tiene el derecho de votar.	todo ciudadano de 20 años tiene el derecho de votar.
Partidos políticos	uno	nueve
Empleo	el gobierno asigna los empleos a todos los ciudadanos	los ciudadanos pueden escoger sus empleos
Educación	los niños tienen que asistir a la escuela hasta la edad de 12	los niños tienen que asistir a la escuela hasta la edad de 15
Impuestos	se pagan impuestos en todos los ingresos	se pagan impuestos en todos los ingresos

Instrucciones: Usarás la información en tu Cuaderno de consulta para contestar la siguiente serie de preguntas. Abre la Conjunto de recursos 2 de tu Cuaderno de consulta y analiza las fuentes de Las Cruzadas en las páginas de la 14 a la 19 para contestar las preguntas de la 5 a la 10.

5. Según el mapa de la Fuente 1, ¿cuál declaración es cierta?

- Ⓐ La Primera, Segunda y Tercera Cruzadas se reunieron en Constantinopla.
- Ⓑ La Segunda Cruzada terminó antes de llegar al Medio Oriente.
- Ⓒ La Tercera Cruzada tenía más puntos de comienzo en Europa.
- Ⓓ La Primera Cruzada llegó a su final en París.

6. Basado en las fuentes, ¿cuál declaración respecto al comercio durante las cruzadas es la **más** acertada?

- Ⓐ Los europeos comerciaban la mayor parte de sus alimentos con comerciantes del Medio Oriente.
- Ⓑ Los europeos tenían una pequeña cantidad de bienes a comerciar con los habitantes del Medio Oriente.
- Ⓒ Los europeos tenían un sistema más avanzado que los habitantes del Medio Oriente.
- Ⓓ Los europeos intercambiaban metales preciosos por bienes de lujo del Medio Oriente.

7. Según las fuentes, ¿cuál ciudad tiene significado religioso semejante, tanto para musulmanes como para cristianos?

- A Antioquía
- B Constantinopla
- C Damasco
- D Jerusalén

- 8.** Según los relatos de la Primera Cruzada, explica dos preocupaciones importantes que tenían los cruzados y cómo afrontaron esas preocupaciones. Utiliza evidencia de las fuentes para apoyar tu respuesta.

9. Durante las cruzadas, muchos cruzados y musulmanes vivían en castillos o fortalezas amuralladas. Usando las fuentes, explica las ventajas y desventajas de vivir en un castillo o fortaleza amurallada. Utiliza evidencia de las fuentes para apoyar tu respuesta.

10. Utilizando las fuentes, explica por qué el comercio aumentó entre el medio oriente y Europa durante las cruzadas. Utiliza evidencia de las fuentes para apoyar tu respuesta.

Has completado todas las preguntas relacionadas con las fuentes de Las Cruzadas.

11. Lee la oración y contesta la pregunta.

Los derechos de los ciudadanos son gravemente limitados por _____ mientras que en _____, los ciudadanos tienen más derechos.

¿Qué palabras completan **mejor** la oración?

- A un estado totalitario, una monarquía absoluta
- B una monarquía constitucional, una democracia
- C un estado totalitario, una democracia
- D una república, una dictadura

12. Analiza la información.

Se lanzó un nuevo teléfono celular. El precio del teléfono celular era de \$60 y se vendieron miles. Después de tres meses, sin embargo, el número de teléfonos celulares vendidos disminuyó. Las tiendas ahora tienen muchos más teléfonos celulares en los estantes.

Encierra en un círculo las respuestas correctas que completan la oración.

¿Qué harán las tiendas para vender los teléfonos celulares restantes?

Las tiendas _____ el precio de los teléfonos celulares

incrementarán
disminuirán

debido _____.

a la inflación rápida
a la oferta y la demanda
al costo de oportunidad

13. Analiza las tablas.

**Principales productores de petróleo en el mundo, 2011
(miles de barriles por día)**

Clasificación	País	Producción
1	Arabia Saudita	11,153
2	Rusia	10,229
3	Estados Unidos	10,136
4	China	4,289

**Principales consumidores de petróleo en el mundo, 2011
(miles de barriles por día)**

Clasificación	País	Consumo
1	Estados Unidos	18,949
2	China	9,810
3	Japón	4,464
4	India	3,360

Fuente: Agencia de Protección Ambiental

¿Qué conclusión se puede sacar según los datos de las tablas?

- A El consumo de petróleo en Estados Unidos es mayor que su producción de petróleo.
- B La producción de petróleo en China es mayor que su consumo de petróleo.
- C El consumo de petróleo en Arabia Saudita es el mayor en el mundo.
- D El consumo de petróleo en la India es el más bajo en el mundo.

14. ¿Cuál factor tomaría en cuenta un economista para determinar la demanda de un bien?

- A el costo de los materiales utilizados para elaborar el bien
- B qué cantidad del bien está dispuesta a comprar la gente
- C si el bien es un recurso renovable
- D el lugar donde se produce el bien

15. ¿A cuál grupo se le permitió ser ciudadanos en las antiguas ciudad-estados de Atenas y Esparta?

- A comerciantes extranjeros
- B hombres propietarios de tierras
- C artesanos
- D siervos

Este es el final del conjunto de ítems 2.

CONJUNTO DE ÍTEMS 3

1. Analiza la información.

En África, las caravanas de camellos cargados con sal, siguen viajando por los mismos caminos viajados por caravanas de sal, por miles de años.

Una caravana de sal comienza con trabajadores cargando sal en forma de ladrillos en los camellos. Las personas que guían las caravanas dirigen a los camellos a caminar en fila a través de amplias áreas de desierto. Cuando la caravana llega a una ciudad destino, se impone un impuesto sobre la sal, luego se descarga cuanta sal sea necesaria y se entrega a otras áreas.

¿Qué describe la información?

- A el empaque de la sal
- B el refinamiento de la sal
- C una ruta de comercio de sal
- D una mina de sal

2. Lee esta lista.

Características de la Antigua Grecia

- Las tierras de cultivo limitado requerían el uso de recursos externos.
- Una costa extensa permitía un acceso fácil al mar.
- Los excedentes del aceite de oliva, productos derivados de la uva y cerámica, estaban disponibles.

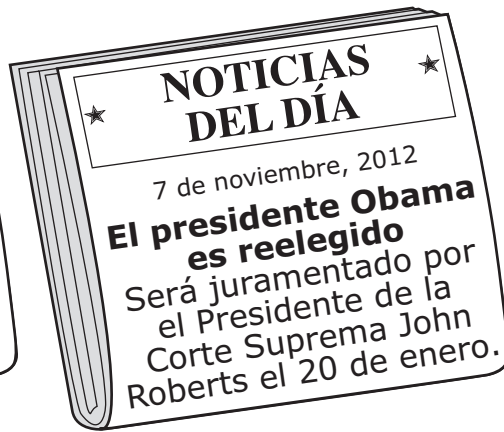
¿Qué resultado fue consecuencia de estas características?

- Ⓐ el establecimiento de rutas extensas de comercio exterior
- Ⓑ el auge de un gobierno autoritario
- Ⓒ el crecimiento de redes bancarias
- Ⓓ la eliminación de las clases sociales

3. ¿Qué afirmación describe la participación de la ciudadanía en la democracia directa de la antigua Atenas?

- Ⓐ Los ciudadanos elegían un grupo de representantes para crear leyes.
- Ⓑ Todos los ciudadanos elegían un solo líder para promulgar leyes.
- Ⓒ Los ciudadanos más ricos votaban por propuestas de ley.
- Ⓓ Todos los ciudadanos votaban por propuestas de ley.

4. Analiza los titulares de los periódicos y contesta la pregunta.



Según los titulares, ¿en qué se diferencian los gobiernos de Mauritania y de los Estados Unidos respecto a la manera en que obtienen su autoridad?

Instrucciones: Usarás la información en tu Cuaderno de consulta para contestar la siguiente serie de preguntas. Abre la Conjunto de recursos 3 de tu Cuaderno de consulta y analiza las fuentes de Civilizaciones del valle del río en las páginas de la 22 a la 27 para contestar las preguntas de la 5 a la 10.

5. Utilizando las fuentes, encierra en un círculo la respuesta para cada blanco que **mejor** complete las oraciones.

_____ es parte de una región llamada el Creciente Fértil.

Antigua China
Mesopotamia
El valle Indo

Es el territorio que está entre los _____.

Ríos Tigris y Éufrates
Ríos Indo y Éufrates
Ríos Tigris y Huang He
Ríos Nilo e Indo

Es la más antigua de las primeras civilizaciones del valle del río, iniciando en el año _____.

3500 a. de C.
3200 a. de C.
2500 a. de C.
2100 a. de C.

6. Según la Fuente 3, ¿cuál actividad describe **mejor** la irrigación?
- Ⓐ dirigir el agua hacia la tierra de siembra para regar los cultivos
 - Ⓑ predecir la ocurrencia de la siguiente inundación
 - Ⓒ sembrar cultivos que puedan resistir las inundaciones
 - Ⓓ desviar el agua para mejorar la calidad del suelo

7. ¿Cuál de estas características se ve en la **mayoría** de las fotos de satélite de la Fuente 2?
- Ⓐ los restos de los canales de irrigación antiguos a lo largo del río
 - Ⓑ el contraste entre el desierto y las cuencas del río
 - Ⓒ el alcance de cada río y su cuenca
 - Ⓓ las granjas antiguas a lo largo de los ríos

8. ¿Cuál enunciado está **mejor** apoyado por las fuentes?
- Ⓐ Las tierras de cultivo en Egipto estaban ubicadas más cerca del río que las tierras de cultivo en Mesopotamia.
 - Ⓑ El sistema de escritura chino tenía más símbolos que el sistema sumerio.
 - Ⓒ Los constructores de Mohenjo-Daro tenían más destrezas que los constructores de Sumeria.
 - Ⓓ El valle del Huang He fue poblado antes que el valle del Nilo.

- 9.** Describe las maneras en las que una civilización agrícola primitiva quizá se haya beneficiado del desarrollo de un sistema de escritura. Utiliza las fuentes para apoyar tu respuesta.

10. ¿Cuáles características del entorno físico comparten las civilizaciones del valle del río y cómo estas características podrían ser importantes en el establecimiento de una civilización? Utiliza evidencia de las fuentes para apoyar tu respuesta.

Has completado todas las preguntas relacionadas con las fuentes de Civilizaciones del valle del río.

11. Analiza la información.

Un nuevo videojuego popular tiene disponibilidad limitada.

¿Cuál afirmación explica **mejor** cómo el precio de este videojuego se verá afectado por su disponibilidad limitada en una economía de mercado?

- Ⓐ Las agencias gubernamentales regularán la cantidad disponible de videojuegos para controlar los precios.
- Ⓑ Los pequeños negocios subirán los precios de los productos competidores.
- Ⓒ Los consumidores comprarán más copias del videojuego.
- Ⓓ Los fabricantes aumentarán el precio del videojuego.

Instrucciones: Usa la información a continuación para responder la pregunta en la página siguiente.

12. Analiza la información.

La Primera, Segunda y Tercera Cruzadas

Las Cruzadas fueron una serie de campañas en Tierra Santa para tomar o recuperar Jerusalén, una ciudad importante para tres de las principales religiones del mundo: el judaísmo, el cristianismo y el islamismo. Las Cruzadas se libraron durante un período de 200 años a partir de 1095, cuando el Papa Urbano hizo un llamado a los cristianos para recuperar Jerusalén de los musulmanes.

En 1099 la Primera Cruzada tomó a Jerusalén. Sin embargo, una desastrosa Segunda Cruzada terminó en 1148. Después, el líder musulmán Saladin reconquistó Jerusalén. La reconquista de Jerusalén resultó en la Tercera Cruzada en 1189. El monarca inglés Richard the Lionheart dirigió la cruzada después de que otros líderes murieran o regresaran a Europa. Mientras que la Tercera Cruzada no tuvo éxito en tomar Jerusalén, dio lugar a un tratado entre Richard the Lionheart y Saladin en 1192, permitiendo a los peregrinos cristianos profesar su fe en la ciudad.

Coloca los eventos en orden escribiendo la letra correcta en cada recuadro de la línea cronológica.

d. C. 1095

d. C. 1099

d. C. 1189

d. C. 1192

A. Los musulmanes y los cristianos cooperan.

B. La Iglesia Católica hace un llamado para una cruzada.

C. Una cruzada es exitosa para los cristianos.

D. Un rey dirige una cruzada.

13. Lee las afirmaciones y contesta la pregunta.

Orador 1:

Sé que mi gobierno es una
porque yo voto por los líderes del gobierno y
participo en responsabilidades cívicas.

Orador 2:

Sé que mi gobierno es una
porque el liderazgo se hereda, y el próximo
líder será el hijo del actual líder.

¿Qué forma de gobierno completa **mejor** cada afirmación?

- Ⓐ Orador: 1: democracia; Orador 2: monarquía
- Ⓑ Orador: 1: monarquía; Orador 2: democracia
- Ⓒ Orador: 1: teocracia; Orador 2: oligarquía
- Ⓓ Orador: 1: oligarquía; Orador 2: teocracia

14. Lee el extracto.

La Unión deberá... promover el progreso económico y social... por medio del establecimiento de la unión económica y monetaria...

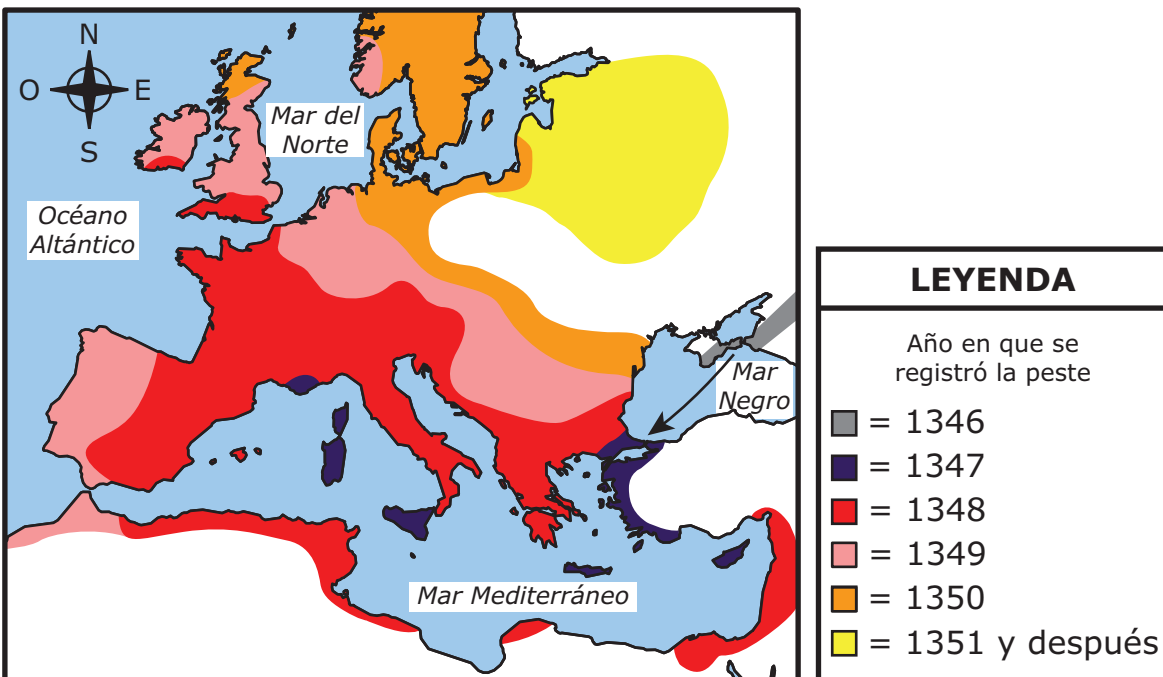
— Tratado de la Unión Europea, 1992

El extracto describe un ejemplo de países que colaboran para

- A proteger el medio ambiente.
- B defender sus fronteras.
- C mejorar la educación.
- D participar en el comercio.

15. Analiza el mapa.

La propagación de la peste bubónica, 1346-1351 y después



¿Qué pregunta se puede contestar según la información del mapa?

- Ⓐ ¿Cómo cambió la peste bubónica el tamaño de la población de Europa?
- Ⓑ ¿Qué partes de Europa fueron las primeras afectadas por la peste bubónica?
- Ⓒ ¿Qué impidió la propagación de la peste bubónica en África?
- Ⓓ ¿Cómo se propagó la peste bubónica desde África del Norte?

Este es el final del conjunto de ítems 3.

